



KULSEN & HENNIG DOMINIK KULSEN

Nature's Brilliant Colours

Lettre d'information N° 19

06/2014

Page 1

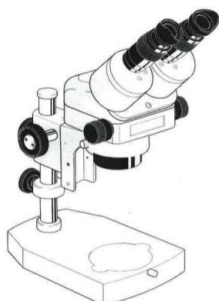
A propos de gemmologie

En prospection avec le Sortoscope®

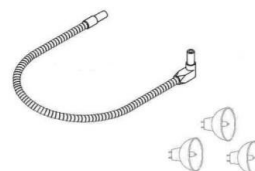
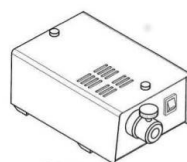
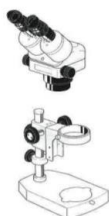
Nous considérons de notre devoir de proposer à nos clients uniquement des produits sélectionnés et de très grande qualité. Cela présuppose de notre part une expertise exacte des diamants qui nous sont présentés et notre outil le plus important est ici le Sortoscope®.

Le Sortoscope®

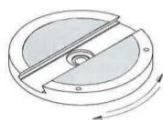
Le Sortoscope® de l'entreprise Nossigem (Bonn) est un appareil de microscopie qui permet d'évaluer et de trier d'une manière hautement efficace même les plus petits diamants d'après les critères de pureté, de couleur et de taille. Les résultats sont bien plus précis et fiables que ceux obtenus avec la loupe grossissante 10x. De plus, une technique d'éclairage spécialement conçue permet d'étudier les diamants sans réflexion.



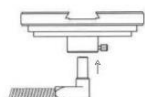
Microscope optique binoculaire à zoom



De gauche à droite: Source de lumière froide Nossigem fiberlite, conducteur de lumière en fibre de verre, mono-bras entièrement flexible, ampoules halogènes à réflecteur de lumière froide



Plan de travail et raccordement du conducteur de lumière en fibre de verre



De gauche à droite : Set de rails, set de cuillères de triage, disques filtrant la lumière naturelle, pinceau fin, pincette courbée spéciale à pointe extrafine



KULSEN & HENNIG DOMINIK KULSEN

Nature's Brilliant Colours

Lettre d'information N° 19

06/2014

Page 2

La manipulation du Sortoscope®

L'utilisateur règle tout d'abord l'appareil à sa convenance, comme la hauteur des oculaires, la mise au point de la vision et la distance aux yeux. Les diamants sont alors répartis avec précaution sur le guide de triage à l'aide d'une pelle à pierres.

Le guide de triage est glissé sur le plan de travail tournant et éclairé ponctuellement par le dessous. Etant donné que le guide est d'un matériau translucide et lactescent, la lumière se répand en produisant une douce aire lumineuse d'un degré de réflexion très réduit. On peut donc alors observer les pierres une à une.



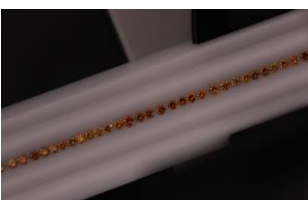
L'achat

Durant la période consacrée à nos achats, nous nous installons dans un bureau, par exemple à Anvers, où nous rencontrons nos commerçants. Notre équipement est constitué de tamis à pierres, de pelles à pierres, de pincettes de différents calibres ainsi que du Sortoscope®. Dans l'idéal, au moins deux personnes participent à la sélection, une qui prépare les guides de triage et une qui évalue les diamants au Sortoscope®.

Lorsqu'un commerçant nous propose par exemple un lot de pavés de 100.00 ct constitué de diamants d'un diamètre entre 0,8 mm et 2,7 mm, nous passons tout d'abord au tamis, selon les gradations habituelles, les pierres ayant si possible la même grosseur en partant de 0,8 à 1,25 mm. De cette manière, lorsque l'on travaille sur le Sortoscope®, il n'est pas nécessaire de changer sans cesse la mise au point du plus gros au plus petit et vice-versa.



Finalement, les diamants sont répartis à distance égale sur les guides de triage à l'aide d'une pelle à pierres puis retournés. D'après le fabricant, le profil des guides est conçu de telle manière qu'il est aisé de les retourner la table regardant vers le haut en les ballottant légèrement à la verticale et à l'horizontale mais en fait une importante quantité de pierres doit être retournée à la pincette.



Pour des diamants d'un diamètre de 0,8 mm, c'est un défi considérable qui réclame beaucoup de temps, de patience, d'adresse et d'expérience. Quand plusieurs guides sont préparés, l'évaluation au Sortoscope® commence. Ce processus, c'est-à-dire la préparation des guides de triage et l'évaluation des diamants, se répète jusqu'à ce que l'ensemble des 100.00 ct ait été examiné.



KULSEN & HENNIG DOMINIK KULSEN

Nature's Brilliant Colours

Lettre d'information N° 19

06/2014

Page 3

Nos critères de sélection

Lors de la sélection des diamants, nous prêtons attention à ce qu'ils ne présentent aucun dommage extérieur comme par exemple des rondistes effilochés, des fissures ou des entailles. Une taille inachevée ou mal réalisée influant sur la brillance, nous accordons de l'attention à de bonnes proportions. Les pierres ayant une hauteur de couronne trop importante, une table trop grande ou un rondiste trop épais ou trop fin sont mises de côté. Parallèlement, la pureté de chaque pierre est tout aussi strictement évaluée ainsi que la qualité de sa couleur.

D'une manière ou d'une autre, tous les diamants d'une forte couleur composée ou d'un aspect terni seront éliminés lors de notre contrôle qualité. Les diamants bruns sont fréquemment des pierres avec des pointes de gris ou de vert. Ceux de couleur olive ne doivent être ni jaunes ni bruns.

Nous prenons garde à ce que les diamants jaunes ne possèdent pas de modificateur brunâtre, verdâtre ou grisâtre. Nous rejetons les diamants gris présentant des pointes de jaune, de vert ou de brun.

Sur l'ensemble de la marchandise examinée, au maximum 10% correspondent au final à nos critères de qualité.

Les prix

On discerne trois catégories de prix à l'achat de petits articles. Si l'on prend le lot complet, on paye un prix de gros (Wholesale-Price) moins élevé. Si l'on se décide pour une partie non triée du lot, un prix plus élevé (Cut-Price) sera appliqué. Etant donné que nous sélectionnons les meilleures pierres d'un lot, c'est le prix le plus élevé, le Selection-Price, qui sera appliqué.

Ceci impacte évidemment nos prix de vente mais nos clients peuvent aussi être assurés d'obtenir des Diamants de Couleur Naturelle d'une qualité exceptionnelle.



Colette endommagée



Inclusions importantes



Altération de la brillance due à une table trop grande



Ce brillant correspond à nos critères de qualité